

Dell™ WM713 無線觸控滑鼠

使用手冊



本文件內的資訊若有變更，恕不另行通知。

© 2013 Dell Inc. 保留所有權利。

未經 Dell Inc. 書面許可，嚴格禁止以任何方式重製這些資料。本文中使用的商標：Dell™ 及 DELL 標誌為 Dell Inc. 的商標；Microsoft® 及 Windows 開始按鈕標誌為 Microsoft Corporation 在美國及/或其他國家的商標或註冊商標。

本文件中的其他商標及商品名稱，可能用於指涉主張該商標及名稱的實體或其產品。Dell Inc. 對於非其擁有的商標與商品名稱不擁有任何專有權益。

2013 - 05 Rev. A00

限制及免責聲明

本文件內含的資訊，包括所有說明、注意事項及法規核准與認證，皆係由供應商所提供，並未經過 Dell 獨立驗證或測試。Dell 對於因遵循或未遵循這些說明而導致之損害概不負責。

關於本文件內提及之特性、功能、速度或合格性之所有聲明或主張，皆係由供應商提出，並非由 Dell 提出。Dell 特別聲明，其對任何此類陳述之準確性、完整性或具體性概不負有知情責任。有關此類聲明或主張的所有問題或評論均應直接洽詢供應商。

出口法規

客戶承認，此等產品，包括技術與軟體，均受美國（「U.S.」）的海關及出口管制法律和法規所約束，且可能受製造及/或接收產品之國家的海關與出口法律和法規所約束。客戶同意遵守這些法律和法規。此外，美國法律規定，此類產品不得以出售、租用或以其他方式移轉給受限制的最終使用者或國家。另外，產品不得以出售、租用或以其他方式移轉給從事與大規模殺傷性武器有關之活動的一般使用者，亦不得提供其使用；此等活動包括但不限於核子武器、核子材料、核子設施、飛彈或飛彈投射支援及生化武器的設計、研發、生產或使用。

Contents

設定

為 Dell WM713 無線觸控滑鼠充電
安裝 Dell WM713 無線觸控滑鼠軟體
配對 Dell WM713 無線觸控滑鼠
進行 Dell WM713 無線觸控滑鼠設定

功能

上視圖
後視圖
捷徑手勢

疑難排解

規格

一般
電氣
實體特性
環境
藍牙 3.0 無線

法規資訊

保固
法規
認證

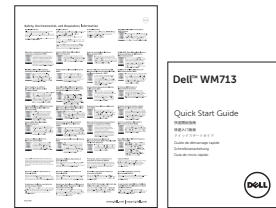
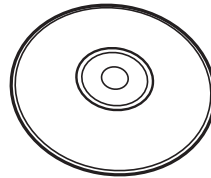
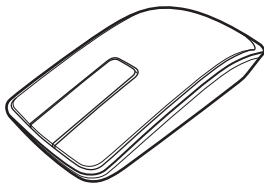
[返回目錄頁](#)

設定

系統需求

- Microsoft Windows 8/7

包裝盒的內容物



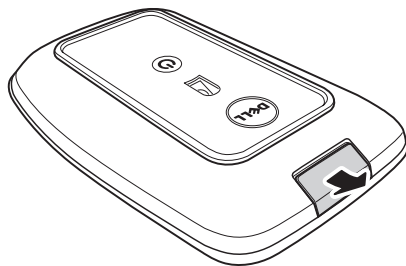
- 一只無線滑鼠
- 一條 USB 線
- 光碟
- 產品文件

注意：滑鼠隨附之文件可能會因地區而有所不同。

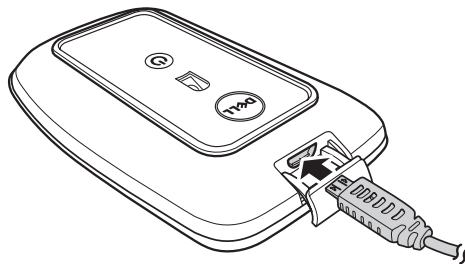
為 Dell WM713 無線觸控滑鼠充電

注意：第一次使用本觸控滑鼠之前，必須先用 USB 線為滑鼠充電。充電時間約為 5 小時。

1. 打開 USB 埠護蓋。

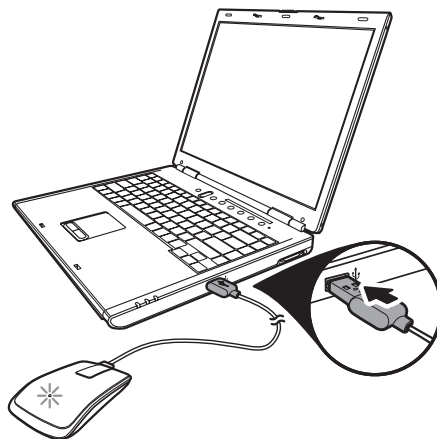


2. 將 USB 線的一端接至滑鼠的迷你 USB 埠。



3. 將 USB 線的另一端接至電腦。

- 電池狀態指示燈轉為琥珀色，代表電池正在充電。
- 電池狀態指示燈轉為白色，代表電池已充滿電。拔下USB線時，電池狀態指示燈便會熄滅。



安裝 Dell WM713 無線觸控滑鼠軟體

若要自訂滑鼠設定，必須在電腦上安裝 **Dell WM713 無線觸控滑鼠軟體**。

將安裝光碟置入光碟機。隨即會出現軟體安裝精靈。請依照畫面上的指示進行。

📌 **注意** 若未出現畫面指示，請按下鍵盤上的 、按一下執行，輸入光碟機的磁碟機代號(如 D:)，然後瀏覽至 **setup.exe** 檔案。
按兩下該檔案，即可讓精靈出現。請依照畫面上的指示進行。

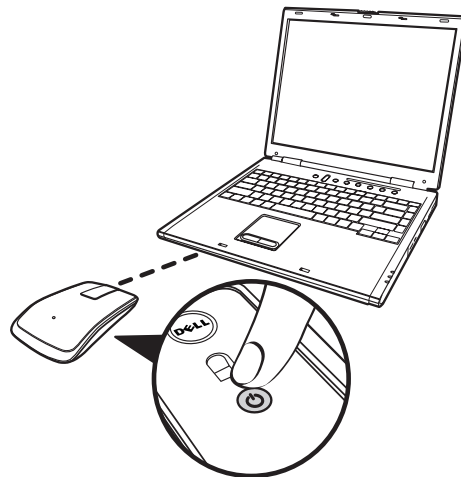
📌 **注意** 您亦可從 **Dell** 支援網站下載該軟體
www.dell.com/support

配對 Dell WM713 無線觸控滑鼠

觸控滑鼠必須先完成配對，且與電腦連線後，才可使用。

程序

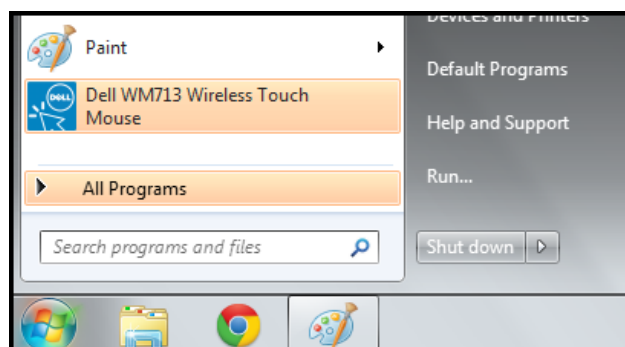
1. 開啟電腦上的藍牙功能。
2. 按住滑鼠的電源按鈕 2 秒。
電源狀態指示燈隨即閃爍藍色，代表滑鼠處於配對模式。





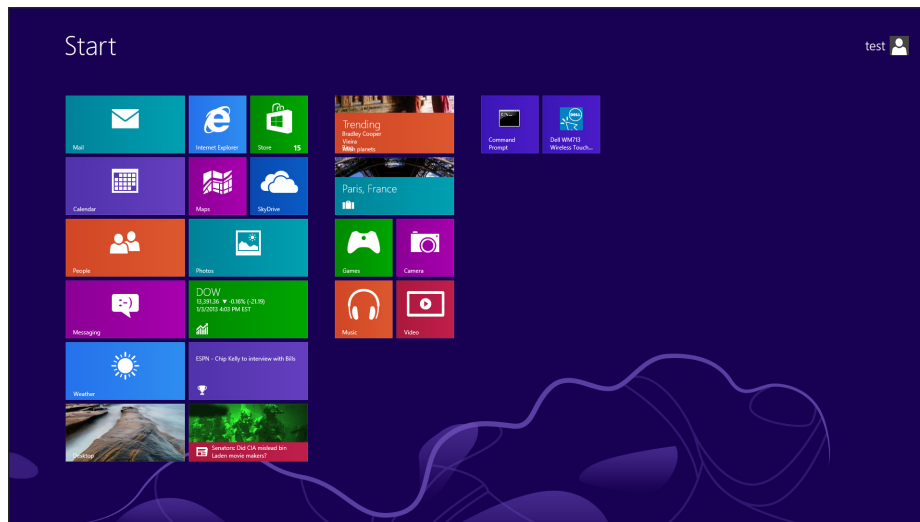
3. 啟動軟體：

i) Win 7

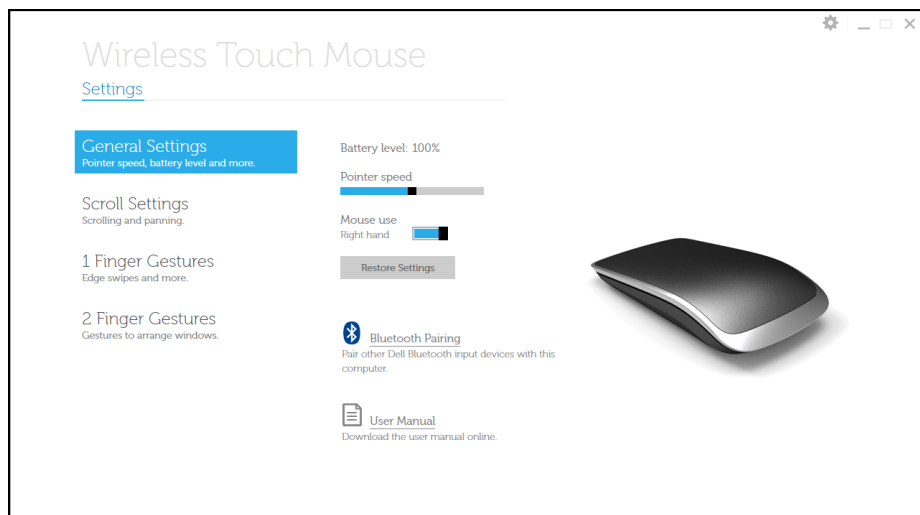
按一下開始 > **Dell WM713 無線觸控滑鼠**。



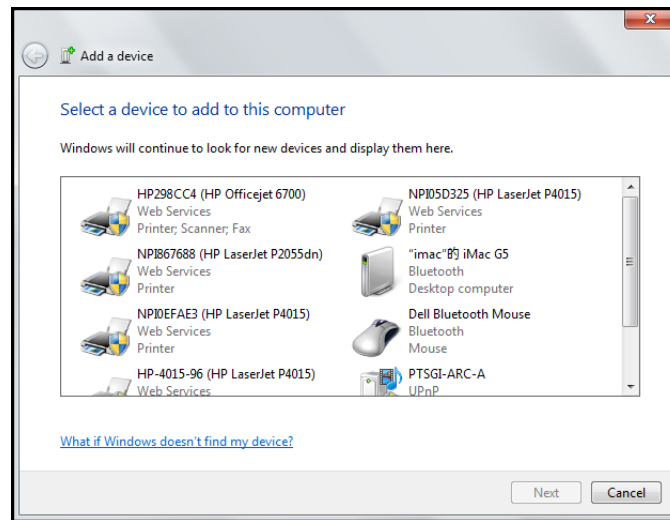
ii) Win 8 按下鍵盤上的 ，然後按一下 Dell WM713 觸控滑鼠圖示 。



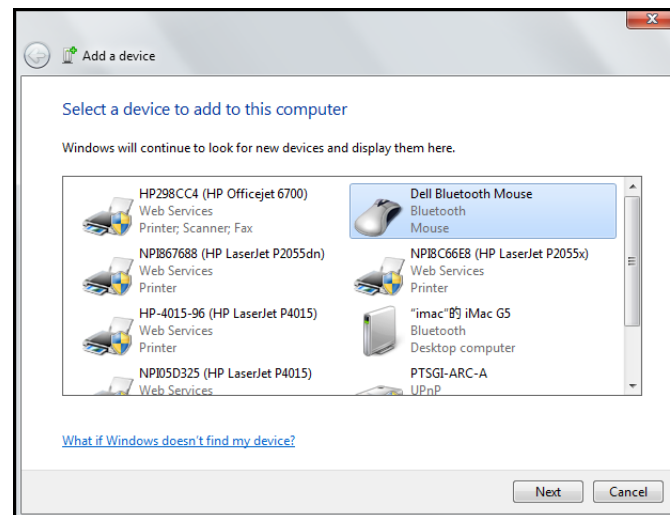
4. 點選一般設定。



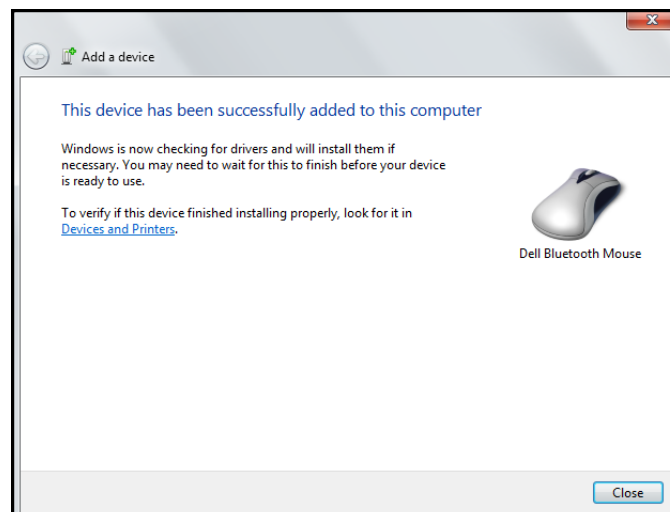
5. 點選藍牙配對。
偵測到的裝置即會在畫面上出現。



6. 點選 **Dell** 藍牙滑鼠，然後按下一步繼續。



7. 按一下關閉，即可完成配對。





進行 Dell WM713 無線觸控滑鼠設定

您可指定各鍵的功能、設定觸控捲動速度，以及使用 **Dell WM713 無線觸控滑鼠** 軟體進行其他偏好設定。

1. 啟動軟體：

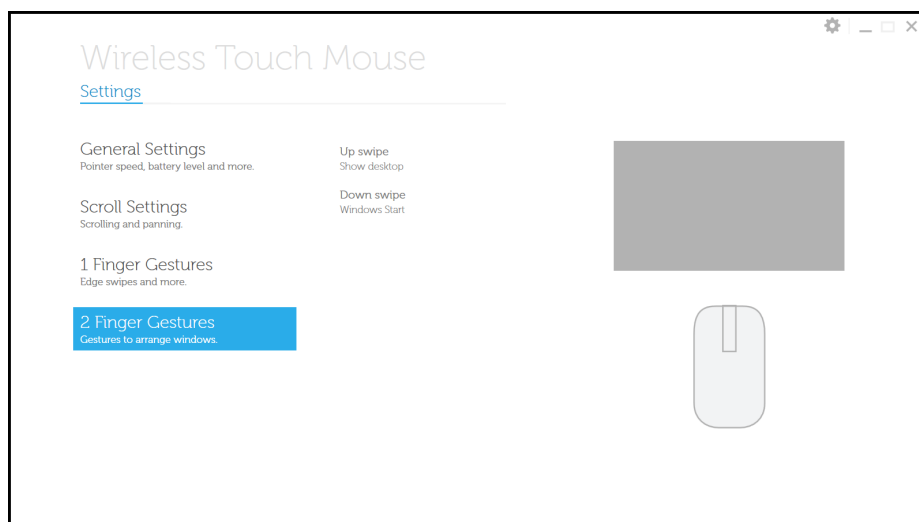
i) Win 7

按一下開始 > **Dell WM713 無線觸控滑鼠**。

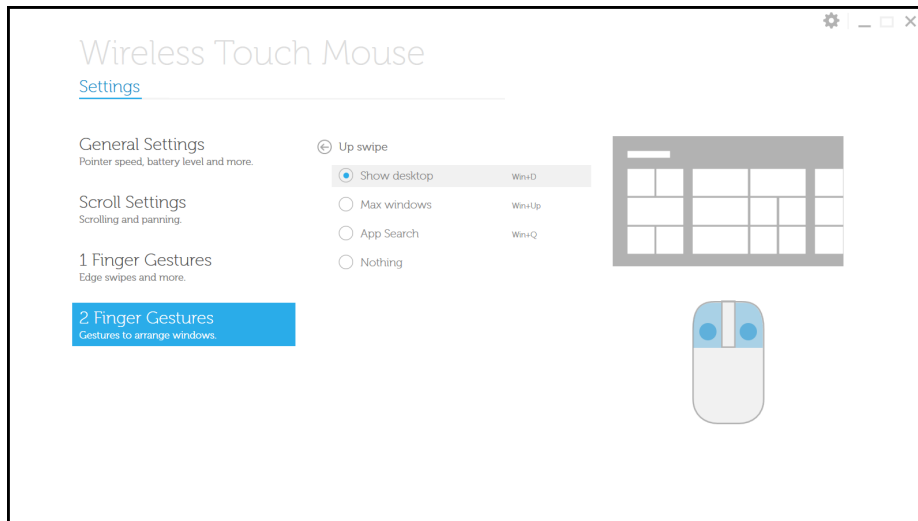
ii) Win 8 按下鍵盤上的 ，然後按一下 Dell WM713 觸控滑鼠圖示 。

2. 若要自訂設定，請按一下各別選項並變更設定。

例如，若要自訂向上滑動動作：按一下**向上滑動**，然後選取其中一個可用的選項。



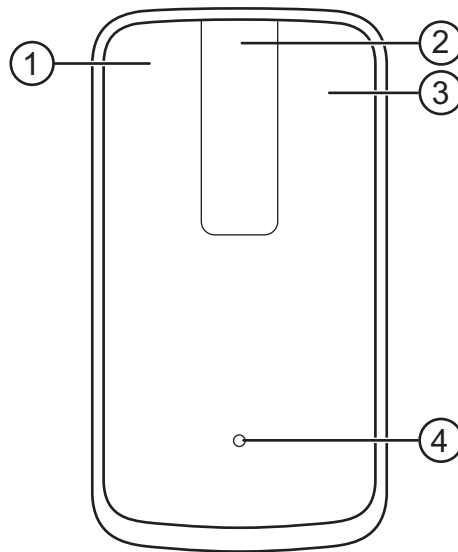
<選擇設定項目>



<調整設定>

功能

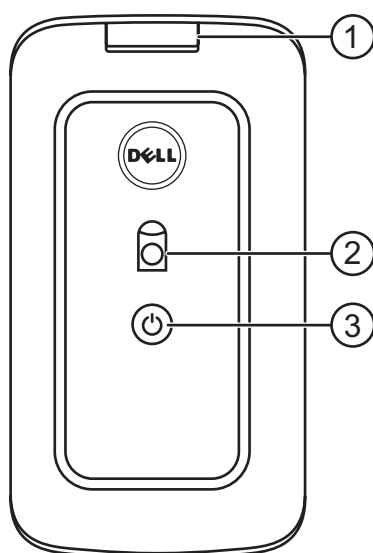
上視圖



1. 按一下滑鼠左鍵 / 手勢功能
2. 觸控捲動 / 移動瀏覽
3. 按一下滑鼠右鍵 / 手勢功能
4. 電池狀態指示燈
 - 閃爍琥珀色：電池電量不足
 - 亮著琥珀色：電池充電中
 - 亮著白色：充電完成

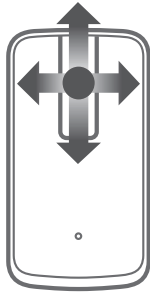
[返回目錄頁](#)

後視圖



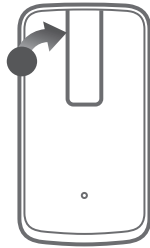
1. USB 埠護蓋
2. 光學感應器
3. 電源按鈕及電源狀態指示燈
 - 亮著白色：開機
 - 閃爍藍色：在配對模式下

捷徑手勢



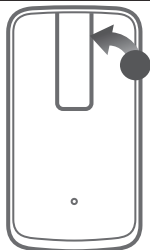
捲動與移動瀏覽 四向捲動

(Windows 7 和 8)



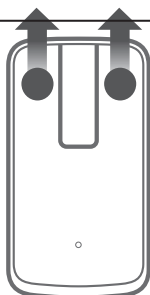
應用程式切換 (僅適用於 Windows 8) / 下一頁 (僅適用於 Windows 7)

從左邊滑動



Windows 快速鍵 (僅適用於 Windows 8) / 上一頁 (僅適用於 Windows 7)

從右邊滑動



搜尋 (僅適用於 Windows 8) / 顯示桌面 (僅適用於 Windows 7)

向上滑動



Windows 快速鍵 (僅適用於 Windows 8) / 上一頁 (僅適用於 Windows 7)

向下滑動

疑難排解

若滑鼠出現問題：

- 請檢查滑鼠電池電量是否不足。
- 檢查滑鼠是否開啟。
- 請在乾淨、平坦、不濕滑的表面上使用滑鼠，以確保平順、精準的游標動作。
- 請在使用裝置前確定電腦的藍牙功能已開啟。
- 若滑鼠在閒置一段時間後無法重新連線，則可能需要重新啟動電腦，或關閉藍牙連線，再行開啟。
- 如需任何其他問題的協助，請洽詢本公司的客服人員或經銷商尋求技術支援。

規格

一般

型號	WM713
連線類型	藍牙 3.0
支援的作業系統	Microsoft Windows 7 SP1 或之後版本，Windows 8

電氣

電池壽命	充滿時為一個月
電池類型	鋰離子 (嵌入式)

實體特性

高度	24.90 mm
連線類型	58.4 mm
長度	108.10 mm
重量	118 g

環境

操作溫度	0 °C 至 40 °C
存放溫度	-40 至 65
操作濕度	90% 最高相對濕度，無凝結
存放濕度	90% 最高相對濕度，無凝結

藍牙 3.0 無線

無線電傳輸	基頻傳輸資料為 2.4 GHz ISM 波段中的 GFSK 調變
範圍	最大 10 m 的無線電範圍。 在最大的無線電範圍 (10 m) 內效能不會降低。

[返回目錄頁](#)

法規資訊

保固

有線保固及退貨政策

Dell 品牌產品享有 1 年的硬體有限保固。

若隨 Dell 系統購買，則以系統保固期間為準。

美國客戶

本產品之購買及使用須受 Dell 的一般使用者合約所約束。您可至 www.dell.com/terms 網站查看此合約。此文件內含具約束力的仲裁條款。

歐洲 中東及非洲客戶

所販售及使用的 Dell 品牌產品須受適用之國家消費者法律權利、您簽訂的任何零售商銷售合約 (將適用於您與零售商) 以及 Dell 的一般使用者合約條款所約束。Dell 亦可能提供其他硬體保固 – Dell 一般使用者合約及保固條款的完整細節列於 www.dell.com 網站上，您可從「首頁」底部的清單選取自己的國家，然後按一下一般使用者條款的「條款與條件」，或保固條款的「支援」連結。

美國地區以外的客戶

所販售與使用的 Dell 品牌產品須受適用之國家消費者法律權利、您簽訂的任何零售商銷售合約 (將適用於您與零售商) 以及 Dell 的保固條款所約束。Dell 亦可能提供其他硬體保固 – Dell 保固條款的完整細節列於 www.dell.com 網站，您可從「首頁」底部的清單選取自己的國家，然後按一下「條款與條件」連結，或保固條款的「支援」連結。

法規

滑鼠法規型號： WM713

法規則訊

這些裝置符合FCC規則第15部分的要求。其操作會受限於以下兩個條件：(1) 該裝置不得造成有害干擾，且(2) 該裝置必須能夠耐受任何可能導致非預期操作的干擾。

本設備已通過測試，符合 FCC 規則第 15 部分有關 B 級數位裝置的限制。這些限制旨在提供合理的保護，防止在住宅區內產生有害干擾。本設備會產生、使用、發出射頻能量，若未按照規定安裝、使用，則設備可能會對無線電通訊造成有害的干擾。然而，此並不保證特定的安裝中將不會產生干擾。本設備是否會對無線電或電視造成接收干擾，可透過開關本設備來確認。使用 可嘗試下列一或多種方法矯正干擾情形：

- 將裝置移到他處。
- 拉大裝置與接收器之間的距離。
- 將裝置接至其他裝置未使用之電路的插座上。
- 請經銷商或經驗豐富的無線電技師協助。

機關核准

C-Tick、FCC、CE、CB、UL、Canada IC、China SRRC、India WPC、Japan MIC、Thailand NTC、Singapore iDA、Malaysia SIRIM、Indonesia SDPPI、Russia GOST、Philippine NTC、Saudi Arabia (CITC & SASO)、UAE TRA、Kuwait MOC、South Africa ICASA。

[返回目錄頁](#)

認證

Microsoft WHQL 標誌

Dell KM714 無線鍵盤及滑鼠已通過由 Microsoft Windows Hardware Quality Labs 測試的 WHQL 標誌認證。

WHQL 標誌係一 Microsoft Windows Hardware Quality Labs 運作的認證計畫。其可確保硬體相容於 Microsoft 作業系統。鍵盤及滑鼠係透過 WHQL 測試套件取得合格，並已納入 [Microsoft 硬體相容性清單](#)內。